

Projectplan	
1. Programma	<i>Fonds fysieke leefomgeving</i>
2. Naam indiener:	<i>COB</i>
3. Projectnaam:	Proceslijn voorspelbare samenwerking (KA1-01)
4. Thema/ Deelprogramma	<i>[Volgens indeling van programma]</i>
5. Contactpersoon	<i>Edith Boonsma, Edith.boonsma@cob.nl (06-4622100)</i>

6. Aanleiding

Een proceslijn voor ‘voorspelbare samenwerking’ in de ondergrond biedt houvast in het kabels-en-leidingenproces voor gemeenten én netbeheerders. Uit onderzoek (rapport [Hulp bij richtlijnen](#), COB) blijkt dat onvoorspelbaarheid een belangrijke reden is voor het gevoel dat er ‘een woud aan regels’ is. De theorie laat zien dat de naamgeving van regels wel verwarrend kan zijn, maar dat er een duidelijke (proces)lijn te zien is in elke verordening en nadere regelgeving.

De vraag om duidelijkheid leeft zowel aan de kant van gemeenten, als aan de kant van netbeheerders, ontwikkelaars, adviseurs en aannemers. Dit blijkt niet alleen uit de uitkomsten van Hulp bij richtlijnen, maar ook uit de vragen die binnenkomen bij het Gemeentelijk Platform Kabels en Leidingen (GPKL), het Programma aardgasvrije wijken en de discussies in de City Deal Openbare Ruimte (CDOR).

Het gebrek aan voorspelbaarheid zorgt op dit moment voor onbegrip of frictie: het staat een effectieve samenwerking in de weg en levert vaak een spanningsveld op in een fase waarin manoeuvreerruimte nog maar klein is. Een proceslijn kan voor herkenbaarheid in de informatieuitwisseling zorgen, en daarmee leiden tot een effectievere regievoering en een betere samenwerking tussen betrokken partijen. Hierbij blijft wel ruimte voor specifieke invulling voor projecten of gemeenten.

Dit project richt zich op verordeningen en regelgeving. Over het brede samenwerkingsonderwerp – integraal programmeren en hierin stappen maken naar volwassenheid – lopen andere onderzoekstrajecten. De ontwikkelingen die daarvan relevant zijn voor dit project worden wel één-op-één meegenomen, en andersom worden de uitkomsten weer gekoppeld aan het project Integraal programmeren.

Het project valt binnen de ontwikkellijn ‘Regie’ van de Kennisarena kabels en leidingen. In het overkoepelend document ‘Kennisarena onderzoeksprogramma 2021-2022’ een uitgebreide toelichting.

7. Doelstelling

Het regieproces wordt in dit project als volgt beschreven: “Het proces van onderzoek, informatie-uitwisseling, afweging en besluitvorming, waarbij een initiatiefnemende netbeheerder of gemeente werken realiseert waarin de ander een vergunningverlener dan wel direct belanghebbende is.” Het doel van het project Proceslijn voorspelbare samenwerking is handvatten te geven voor het consistentere en effectiever laten verlopen van het regieproces kabels en leidingen.

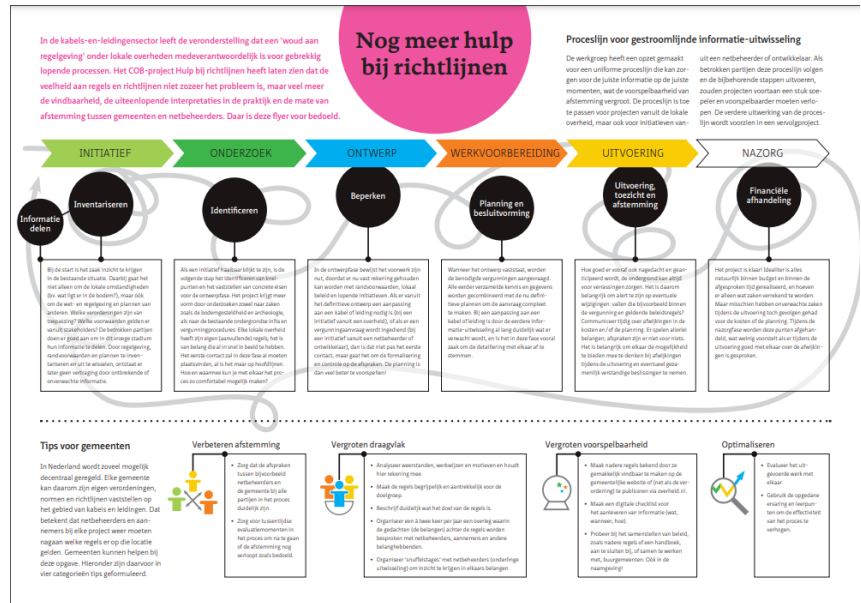
De proceslijn wordt zo ontwikkeld dat deze kan worden ingepast in integraal programmeren: het is niet de bedoeling om sectoraal te gaan denken, maar om te kunnen teruggrijpen op een breed toepasbare proceslijn bij de vergunningverlening voor kabels en leidingen. Dan kan gaan over een inbreiding van een woongebied, een vervangingsopgave, een transitie, maar ook over het aanleggen van een kabel- of leidingtracé in de openbare ruimte.

De primaire doelgroep zal met de ontwikkelde proceslijn professioneler kunnen opereren, waardoor de samenwerking en daardoor ook het project, aan kwaliteit winnen.

8. Aanpak, fasering, producten en planning

Het product is sterk afhankelijk van de behoefte van de gebruikers (voornamelijk gemeenten en netbeheerders in hun onderlinge samenwerking). Het project start daarom met interviews bij een representatieve groep gemeenten (klein, middelgroot en groot) en netbeheerders (gas, water, electra, media etc), met diverse organisatiestructuren (commercieel, niet-commercieel, monopolist, vrije markt).

Op basis van de opgehaalde eisen en wensen, en de uitkomsten van het project Hulp bij richtlijnen, wordt een concept-proceslijn opgezet vanuit verschillende perspectieven. Vanuit de groep geïnterviewden wordt een discussiegroep vastgesteld, waarin het concept wordt uitgewerkt tot een gedragen proceslijn.



Opzet uniforme proceslijn: www.cob.nl/hulpbijrichtlijnen

Tijdens het project wordt op een aantal plekken de proceslijn getoetst aan de praktijk. Door middel van een PDCA-cyclus worden eventuele praktische zaken verwerkt tot een definitieve proceslijn. Daarnaast wordt de proceslijn getoetst aan eerdere situaties, om te beoordelen of inzet van de proceslijn tot een betere uitkomst zou hebben geleid.

[verplichte tabel: een op een overnemen in Voortgangsrapportage]

Fase	(Deel)Product	Wanneer gereed
1. Inventarisatiefase	Aanzet tot proceslijn informatie-uitwisseling in de ondergrond, discussiestuk	Q2 2022
2. Leren en valideren	Concept-proceslijn	Q3 2022
3. Oplevering eindproduct	Definitieve proceslijn informatie-uitwisseling ondergrond	Q4 2022
4.		
...		
...		

Het GPKL levert een projectleider voor een aantal uur per week, de geïnterviewden nemen deel door middel van in-kind bijdragen en het COB en MA investeren via de Kennisarena in dit project.

9. Wijze van verspreiding van ontwikkelde kennis

Binnen het COB-netwerk is kennisverspreiding een van de pijlers, naast kennisborging, vraagarticulatie en kennisontwikkeling. Communicatie, het vormgeven van documenten en het gebruiken van moderne communicatiemiddelen staan op een hoog niveau. De ervaring is dat deelnemen aan dit soort trajecten de beste manier is om zelf kennis op te doen en te verankeren. De deelnemers nemen hun ervaringen mee in hun werkzaamheden en binnen hun organisaties.

De kennisverspreiding wordt als volgt geborgd gedurende het traject:

- Betrekken van een kernteam vanuit de breedte van de keten als vraagbaak, voor het geven van feedback.
- Betrekken van derden voor inhoudelijke oplossingsgerichte gesprekken met gemeenten en netbeheerders.
- Het delen en bespreken van de inzichten met elkaar, zorgen voor bijeenkomsten waarop de uitkomsten van de interviews worden gedeeld.
- Betrekken en terugkoppeling vragen gedurende het traject via de COB-platformbijeenkomsten zoals platform Kabels en leidingen (ongeveer 100 deelnemers), door het betrekken van branche- en belangenorganisaties waar dit zinvol is.

Kennisverspreiding volgens de reguliere COB-kanalen:

- Interactieve communicatie en (deel)resultaten delen via algemene bijeenkomsten zoals het COB-congres en het Flexival.
- Via de projectpagina op de COB-website (www.cob.nl) die regelmatig wordt bijgewerkt.
- Via de maandelijkse nieuwsbrieven aan het netwerk van 6.100 abonnees
- Uiteindelijke via de verspreiding van het definitieve eindproduct dat gratis te downloaden is vanaf de COB-kennisbank.

Kennisverspreiding via de Kennisarena:

Hierover is een toelichting te vinden in het overkoepelende document.

Kennisverspreiding via het GPKL:

Gebruikelijk komen de uitingen vanuit de Kennisarena bij het GPKL terecht, maar door de inzet van een projectleider vanuit het GPKL zal de samenwerking zoals het uitwisselen van informatie en expertise nóg gemakkelijker gaan.

Versie	Datum	Toelichting
1.0		